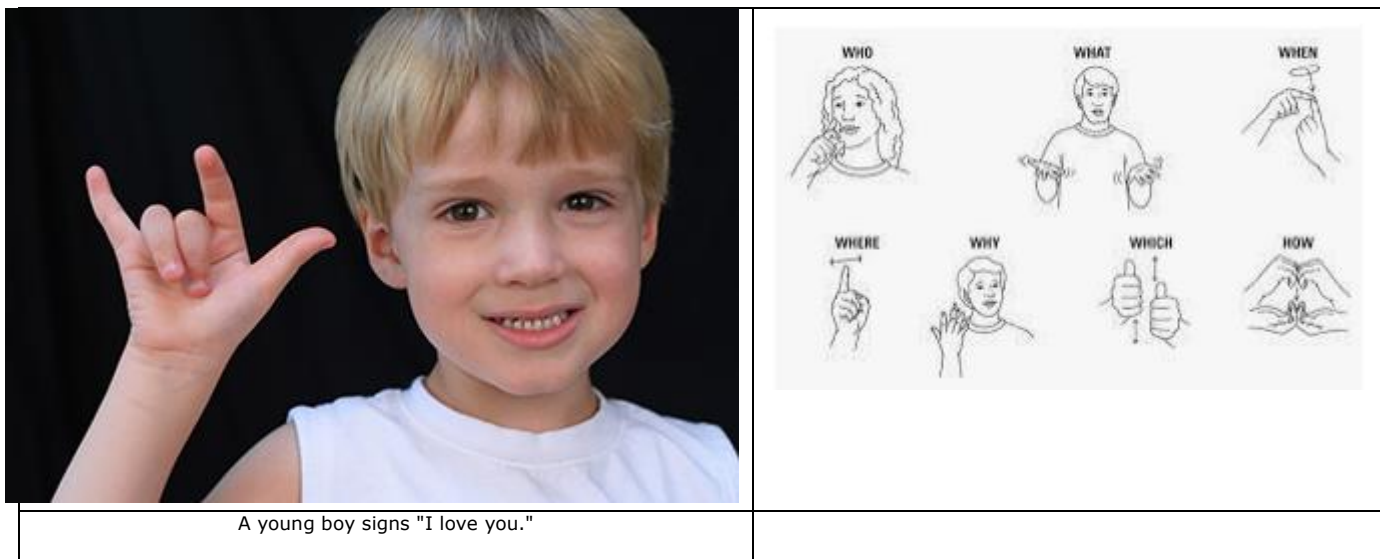


زبان آموزی کودک کم شنوا

		مکاتب آموزشی کودک کم شنوا
۱. زبان اشاره ۲. الفبای دستی ۳. ارتباط کلی	مکتب Manualism : استفاده از علائم با انگشتها	
۱. مکتب شفاهی oralism ۲. استفاده همزمان از دو حس شنوایی و بینایی ۳. گفتار نشانه ای	مکتب آموزشی Oralism : در این مکتب هدف این است که فرد کم شنوا با گفتار با دیگران ارتباط برقرار کند و از حس بینایی کمک بگیرد	
۱. مکتب شنیداری ۲. روش شنوایی - کلامی ۳. رویکرد تک حسی	مکتب آموزشی Auralism : در این مکتب هدف اتکا به حس شنوایی است.	

زبان اشاره یا زبان نشانه ای یا زبان علامتی (Sign language) یا (signed languages)

زبان اشاره سیستم قراردادی خاص منظم و پیشرفته زبانی است که برای انتقال معنا، به جای الگوهای صوتی یا نوشتاری در زبان، از الگوهای علایم دیداری (ترکیب همزمان شکل، جهت و حرکت دستان، بازوها یا بدن و حالات صورت برای بیان سلیس افکار گوینده) در یک کلمه اشاره استفاده می کند. اگرچه زبان های اشاره ناشنوایان به طور طبیعی در جوامع ناشنوایان کنار یا میان زبان های گفتاری به وجود آمده اند، اما آن ها هیچ ارتباطی با زبان های گفتاری ندارند و دارای ساختارهای مختلف گرامری هستند. نظیر American Sign Language یا ASL.



A young boy signs "I love you."

الفبای دستی یا هجّی انگشتی یا گفتار انگشتی (Fingerspelling)

به کار بردن انگشتان به جای حروف را هجّی انگشتی می‌گویند. هجّی انگشتی نوعی ارتباط دستی است که در آن واژه‌ها حرف به حرف با استفاده از شکل‌های دستی معیار هجّی می‌شوند. به آن، گفتار انگشتی هم می‌گویند. در این نوع از روش ارتباطی، فرد برای نشان دادن حروف الفبا، انگشتان یک دست را روی دست دیگر قرار می‌دهد (هر کدام از حروف الفبا به نوعی خاص). در واقع این روش مکمل نام‌های اشاره‌ای (درمورد اسامی و اماکن) است و خودش به تنهایی روش اشاره‌ای مستقلی نیست.

Sign Language Alphabet



هجی انگشتی در زبان‌های اشاره، اغلب برای نام‌های خاص و فنی یا واژه‌های تخصصی گرفته شده از زبان‌های گفتاری استفاده می‌شوند. استفاده از هجی انگشتی به عنوان شاهد گرفته شده بود که زبان‌های اشاره شکل‌های ساده شده زبان‌های شفاهی هستند، ولی در واقع آن یک ابزار منحصر به فرد در میان بقیه است. هجی انگشتی گاهی می‌تواند به عنوان منبعی از اشارات جدید باشد که علامت‌های لغوی نامیده می‌شوند.



روش هجی انگشتی بیشتر توسط افراد ناشنوا استفاده می‌شود و در آن الفبای انگشتی توسط یک دست (در آمریکا) یا هر دو دست (در انگلستان) مورد استفاده قرار می‌گیرد تا واژه‌های زبان نوشتاری را حرف به حرف هجی کند، این روش ممکن است به تنهایی یا همراه گفتار و لبخوانی به کار گرفته شود.

روش ارتباط کلی

ارتباطات کلی (TC) روشی برای برقراری ارتباط است که هدف آن استفاده از تعدادی از روش‌های ارتباطی از قبیل روش شفاهی، شنیداری، نوشتاری و دیداری، بسته به نیازها و توانایی‌های خاص فرد است.

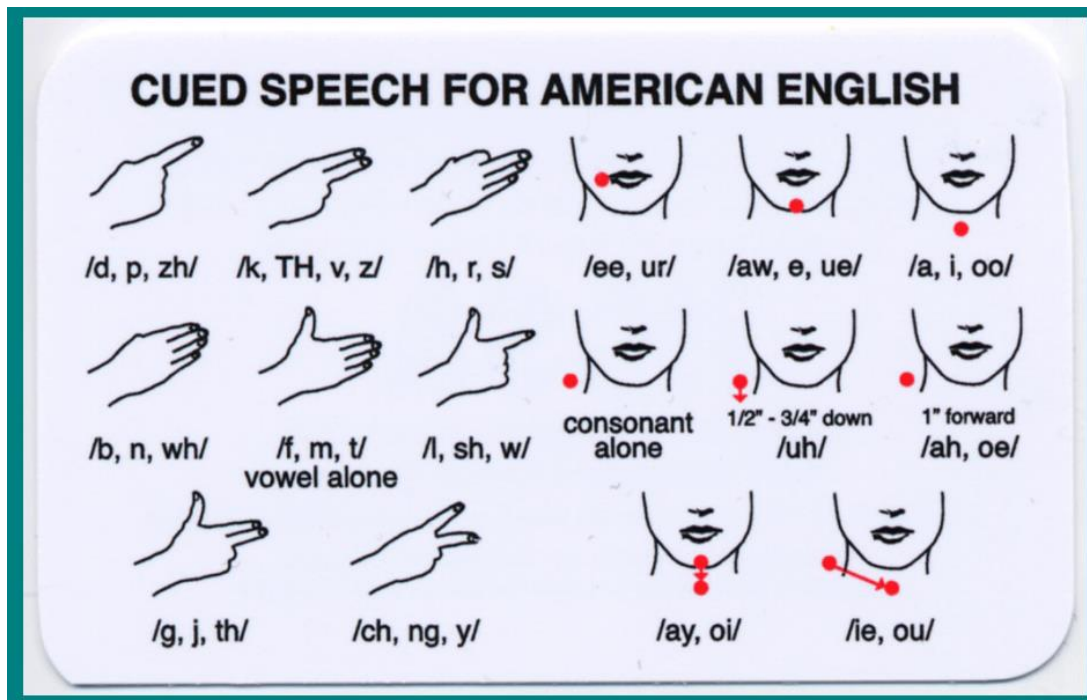


در انگلستان "ارتباط کامل" به عنوان "آموزش جامع" 'inclusive education' نیز شناخته می‌شود. این روشی بسیار شبیه به ارتباط کلی است که توسط دیوید دنتون در مدرسه ناشنویان مریلند در سال ۱۹۶۷ ایجاد شد. این مدرسه توسط مریلند به عنوان نام رسمی فلسفه آموزشی آنها به تصویب رسیده است. TC قرار بود در اختلافات قدیمی بین روش صرفاً شفاهی (oralism) و روش

صرف اشاره دستی (manualism)، را از بین برد و به عنوان جایگزینی برای ارتباط همزمان، حد وسطی پیدا کند. در عمل هم، بیشتر برنامه های Total Communication از نوعی ارتباط همزمان استفاده می کنند. یعنی فرد کلمات را به صورت بلند ادا میکند و همزمان اشاره آن را هم ادا میکند، در عین حال که امکان رویت حرکات چهره نیز وجود دارد.

گفتار نشانه ای Cued speech

گفتار نشانه ای یک سیستم ارتباطی است که برای افراد کم شنوا و ناشنوا به کار می رود و از جمله روشهای شفاهی است. اساس گفتار نشانه ای مبتنی بر اصوات است و سبب می شود زبان گفتاری معمول، برای فرد کاملاً قابل دسترسی شود. زمانی که فرد دچار کم شنوایی است، درک زبان گفتاری حتی با استفاده کاشت حلزون و مدرن ترین سمعکها بسیار مشکل است. حداکثر ۳۰٪ گفتار را می توان از طریق لب خوانی درک کرد و بقیه فقط حدس و گمان است. بسیاری از صداهای گفتاری، بر روی لبها کاملاً شبیه به هم ادا می شوند (مانند پ و ب و م). در این روش با استفاده از نه شکل دست (که هر یک نشان دهنده گروهی از واژه ها هستند) به فرد کمک می شود لب خوانی اش را کامل کند و در حقیقت گفتار را با چشم خود بشنود.



گفتار نشانه ای روشی است که تنها صداهای زبان گفتاری را جهت ارتباط بهتر از طریق حرکات دستی منتقل می کند. گفتار نشانه ای با استفاده از ۹ شکل دست (در زبان فارسی) در سه جای نزدیک لبها (در زبان فارسی) همه الگوهای لبی را قابل تشخیص می کند به این ترتیب هر صدای گفتاری متفاوت از صداهای دیگر دیده می شود. بررسی ها حاکی از اینست که با استفاده از گفتار

نشانه ای ۹۶٪ از زبان گفتاری را می توان به صورت دقیق و کامل لب خوانی کرد. این روش ابتدا در زبان انگلیسی و سپس زبان فرانسوی به کار گرفته شد اما اکنون در بیش از ۶۰ زبان و لهجه مختلف در سراسر جهان استفاده می شود. در سال ۱۳۸۸ این روش در قالب رساله دکتری توسط خانم دکتر موللی به زبان فارسی نیز برگردانده شد، که اکنون در دسترس کودکان ناشنوای ایرانی قرار دارد.

کسانی که از گفتار نشانه ای استفاده می کنند:

- افراد دست اندرکار با کودکان کم شنوا، کودکان دارای اختلالات گفتاری و اختلالات خواندن، همچنین افراد خانواده، درمانگران، شنوایی شناسان، گفتاردرمانها و پرستار کودک
- کودکان و بزرگسالان دارای اختلالات ارتباطی، زبانی و خواندن
- افرادی که قادر به صحبت کردن نیستند
- کودکان ناشنوا و کم شنوا
- کودکانی که والدین ناشنوا دارند یا والدین آنها از زبان اشاره استفاده می کنند.



درمان شنوایی-کلامی

درمان شنوایی-کلامی (Auditory-Verbal Therapy / AVT) یکی از روش های آموزشی ناشنویان و کم شنویان است که در زیر گروه روش Auralism است. در این روش به کودکان به آموزش داده میشود تا با استفاده صحیح از باقی مانده شنوایی و استفاده

دایمی از وسیله تقویت کننده صوتی خود (مانند سمعک، دستگاه FM یا پروتز کاشت حلزونی) گوش کردن را فراگرفته و نهایتاً صحبت کنند. درمان شنوایی-کلامی متمرکز بر گفتار و گوش دادن است و اتکای فرد کم شنوا به ارتباطات بصری نظیر لب خوانی و زبان اشاره را نهی می‌کند.

البته جایگاه آموزشی در مورد کودکان کم شنوا بحثی است که باید تیم آموزشی و والدین در مورد آن تصمیم بگیرند زیرا گاهی ممکن است تلفیق کودک ناشنوا با کودکان عادی هیچ کمکی به پیشرفت وی ننماید. در اینصورت، شنوایی شناس آموزشی، والدین، معلمین و متخصص شنوایی-کلامی با همکاری یکدیگر نوعی شبکه حمایتی مطمئن را بوجود می‌آورند که تضمین کننده رشد و پیشرفت کودک باشد و در واقع با اصلاح ساختار برنامه آموزشی خود، فرآیند رشد کودک را تسهیل می‌نمایند.

در درس زبان آموزی کودک کم شنوا و همچنین کارگاه زبان اشاره این روشها با جزییات بیشتر آموزش داده میشود.